

小P連だより

第42号

八王子市立小学校PTA連合会
平成21年9月1日発行

=知っているようで知らない= 『小P連』てな～に？



Q、「小P連」ってなあに？

A、八王子市立小学校PTA連合会を略して「小P連」と呼んでいるんだ。ちなみに、各小学校ごとのPTAのことを「単P」と呼んでいるよ。

Q、いつから小P連ってあるの？

A、昭和四一年からだよ。小P連ができてもう四三年もたつんだ。

Q、八王子市立の小学校のPTAはみんな加盟しているの？

A、八王子市内に小学校は70校あって、そのうち47校が加盟しているんだ。

Q、どうやって運営しているの？

A、小P連は五つのブロックに分かれています。ブロック会議を行っているんだ。各ブロックから二名ずつ選考されて、小P連本部として活動しているよ。みんなが払っているPTA会費の中から四〇円が小P連の会費として使われているんだ。

恩方市民センター祭りにピーポくんが参加して「安全活動」アピール

また、「ピーポくんの家」の活動に協力してくれる人を増やすためと、「ピーポくんの家」の活動を多くの人に知ってもらうため、「ピーポくんの家」キャンペーンを各ブロックで行っているよ。いろんなピーポくんグッズがもらえるんだ。「ピーポくんの家」にはピーポくんのステッカーが貼ってあるよ。知らない人に連れて行かれそうになったら、「ピーポくんの家」にかけこんで、助けを求めようね。

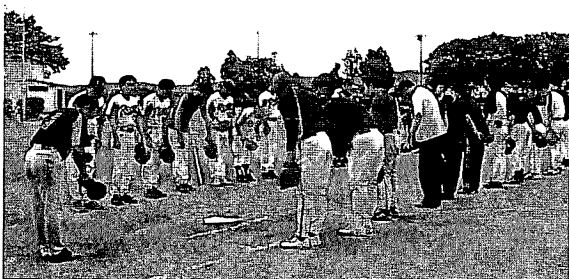


八王子市 八王子市 青少年対策
教育委員会 地区委員会

Q、どんな活動をしているの？

A、一つは、「ピーポくんの家」の活動をしているよ。みんなは、もう知っているかな？「ピーポくんの家」は小P連が地域の方々に協力をお願いして、緊急避難場所になってもらっているんだ。警察や、防犯協会にも協力してもらっているよ。

二つ目は、スポーツ大会。ソフトボール・バレーボール・バトミントン・卓球の4種目があるよ。毎年、8月の後半から9月にかけて、日曜日に決勝戦が行われているんだ。各小学校で、保護者と先生でチームを作って大会に参加しているよ。この大会に参加することで各チーム内がとても仲良くなるんだ。それから、大会で出会った他の学校の人たちとも、みんな仲良くなって、スポーツ以外の事にもすごく役立つんだよ。みんなで応援に行こう！それから、事業検討委員会というものがあるんだ。みんなの学校の校舎や体育館が、地震で壊れないように補強してもらったり、古くなった校舎や体育館を建て替えたり、補修してもらえらるよ。活動しているよ。その他にも、青少年の健全育成に関する活動や、みんなの学習環境をよりよくなる活動をしているよ。



スポーツ大会の様子

式分方小学校です

式分方小学校は昨年30周年を迎えました。テーマパーク(高尾の森わくわくビレッジ)がありますので、ぜひ遊びに来てください。

★蛍★

自然豊かな式分方町を流れる大沢川周辺では蛍が出ることで知られているようです。

そんちょう橋の辺りや式分方町のお隣の川町の辺りでも見ることができるということです。

キレイな水辺にしか生息しない蛍。そんな蛍を見ることができる大沢川周辺は自慢できる自然といえますね。



校舎



子どもキャンプ場



ヌタセコイヤ

元八王子東小学校です

陣馬街道と中央高速が交わる高架をくぐってすぐ東側に位置します。

★相即寺★

小学校正門を北に100メートル。

「ランドセル地蔵」と呼ばれる1体の地蔵があります。

戦争で命を落とした少年の母親が、少年そっくりなお地蔵さまに形見のランドセルを背負わせた逸話が物語となり、現在まで語り継がれています。年3回の御開帳の日に拝観できます。

★叶谷榎池★

相即寺から北へ2~3分。「叶谷榎池」は東京都名湧水57選にも選ばれるほどの美しい湧き水で、大きな榎の木の根元では毎日子どもたちの歓声が響き渡ります。

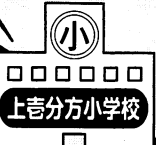
多くの生き物も生息し、近所の方々の憩いの場として親しまれています。



叶谷榎池



相即寺ランドセル地蔵



上寺分方小学校



熊澤さんの畑



式分方小学校



元八王子小学校



ほたるが見える



南大沢川



城山小学校



元八王子東小学校



横川小学校

城山小学校です

城山小学校は小P連に入り2年目なので、城山小の紹介をしたいと思えます。

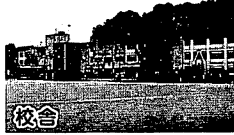
城山小は城山の名の通り、山の上にお城の様に建っています。自然に囲まれ鳥のさえずりや学校下の南大沢川にはホタルが見られます。

秋には伝統の1年から6年の縦割り班で城山城址に登ります。

しかし去年は夏の豪雨と熊の出没騒ぎの為登れませんでした。

町会の協力のもとサタデースクールを行っています。

城山小にはなくてはならない地域の方々のささえにより安全が守られ、子どもたちは日々勉強に遊びに励んでいます。感謝感謝の毎日です。



校舎

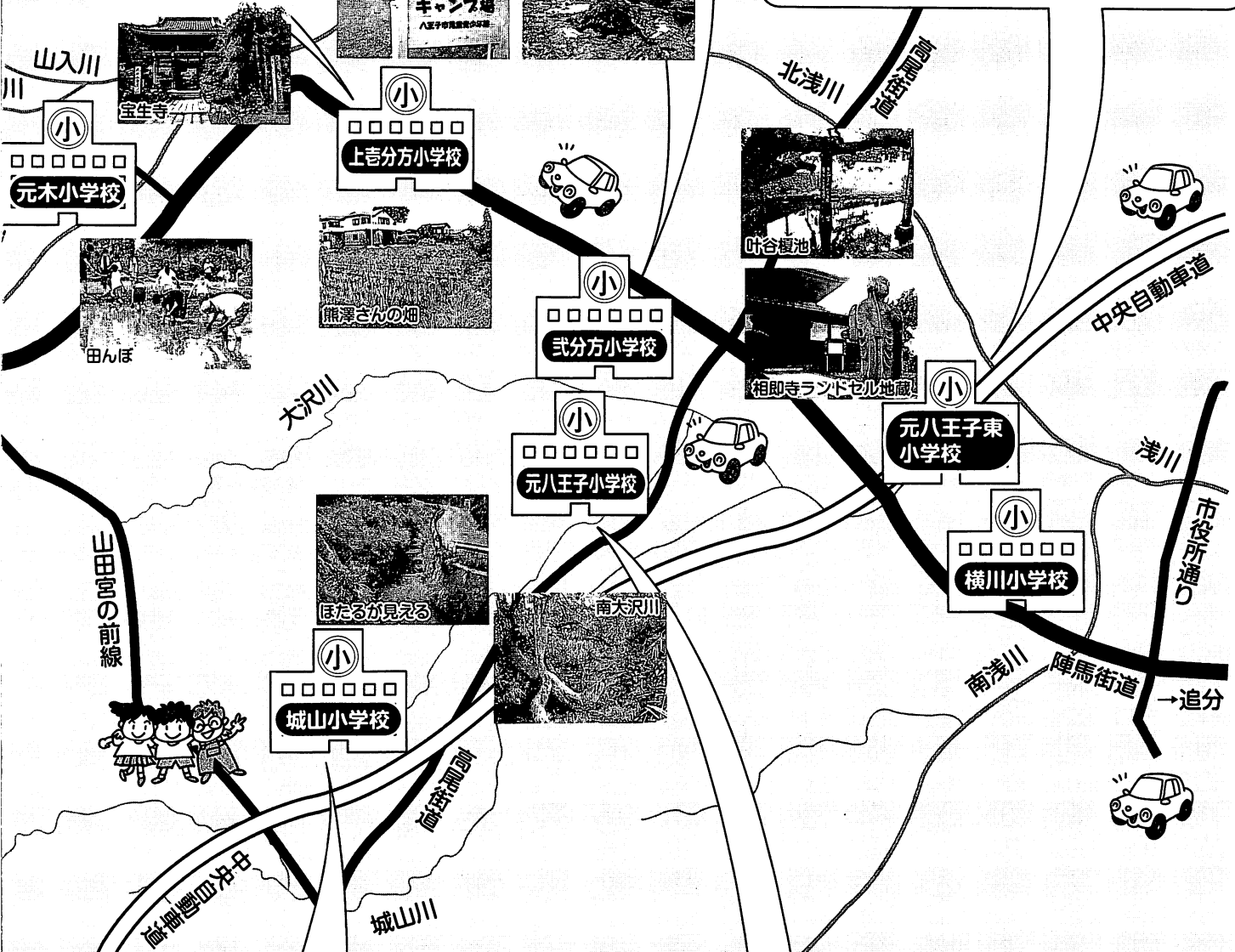
元八王子小学校です

元八小は八王子市内の西に位置し、来年100周年を迎える歴史ある小学校です。正門には、太平洋戦争の戦火に耐えた立派な桜の木があり、地元の人々が大事にしています。その正門をくぐると「慈根寺(じこじ)」というバス停があります。

慈根寺は寺の名前でなく、八王子の古名で、北条氏照が1572年八王子城を築城する前から既にこの名が使われていて、今でもバス停の名に残されています。

また、元八小を南に行くと氏照が観月の為に建てた別荘があったとされる「月夜嶺」があります。

今は中央道に分断されて昔程の風情はありませんが、そこから共立女子の森を抜けて船田方面に行く20分ほどの散歩コースになります。



恩方第二小学校です

八王子市の最西端、陣馬山の麓に位置する恩方第二小学校は、『夕焼け小焼け』の作詞者、中村雨紅さんの母校でもある創立136周年を迎える伝統校ですが、近年はその豊かな自然と少人数学級による個別指導を活かした市内随一の「特認校」として学区外からも多くの児童が通っています。

山里の田園風景が見られる陣馬街道を行くと、学校の手前には「夕焼け小やけふれあいの里」。子ども達も学校活動の中で飯盒炊飯などでよく行きますが、春夏秋冬さまざまなイベントが開かれ、6月にはホテルも見られます。

ご近所の方の畑をお借りしてお茶摘みや芋掘り。蝶を追いかけてたりヤギの飼育をしたり。自然たっぷりな上恩方ならではの学校生活のひとつです。

全校遠足でみんなが登る陣馬山。高尾山から続く尾根など、東京都内の手軽なハイキングコースとして週末には多くの人で賑わいます。



学校の様子



お茶摘み



恩方第二小学校



夕焼け小やけふれあいの里



陣馬山

元木小学校です

元木小は32年前に恩一小から別れて開校した小学校です。恩方にある小中学校四校の中で唯一、校歌が「中村雨紅」作ではありません。そこがちょっと寂しい…。

★小津の獅子舞★

約400年前に始まったといわれ、五穀豊穡、雨乞いを祈願して奉納されます。獅子舞と一緒に太刀も行われ、元木小児童も参加しています。元木小の周年行事には欠かせません。

小津の太刀の型は下原刀発祥の地ということもあり剣を使う者が多く、その内の一人に教わったとされている。

★下原刀発祥の地★

永正の頃(1540~1520年)時の領主大石氏の招いた刀鍛冶が北条氏、徳川氏の庇護を受け、独特の鍛錬法により作出した刀で、後に全国に広まりました。

★宝生寺★

節分の豆まきには小川直哉をはじめ、プロ野球選手や力士がやって来ます。

★田んぼ★

元木地区にある田んぼをお借りして、元木小の2年生、5年生が田植え・稲刈りをし、そのお米で餅つきをしています。

★シクラメン★

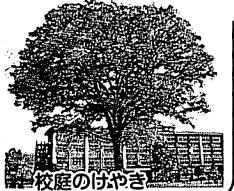
シクラメンの栽培を行っている農園に元木小3年生が体験学習に伺っています。

上巻分方小学校です

上巻分方小は、後ろに北浅川、前には昨年まで多摩動物園の草食動物の餌用敷地だった広い野原に挟まれています。80m走のラインがまっすぐに引ける広い校庭には、校歌にも出てくる大けやきが立っており、上巻分方小のシンボルになっています。春になると、昇降口の屋根にツバメが帰来します。巢の数ざっと10以上です。ツバメものんびり安心して過ごせる環境の学校です。**真裏を流れる北浅川は**、浅川渓谷として八王子市の八十八景に選ばれています。河川敷も整備され遊歩道になっています。そして、川の中に、メタセコイヤ新世代の杉の木の化石が点在しています。この木には琥珀がわずかが入っているそうです。

学区内には他にも、バーベキューやキャンプができる八王子子どもキャンプ場や、季節の祭事のある諏訪神社など、行楽やお祭りなどにぎやかに楽しめる場所があります。**夏の諏訪さま祭り**は(8月26日・27日)多数の露天商や、町会による催事で、にぎやかに盛大に開かれています。是非、遊びにきてください。

「熊澤さんの畑」はおいしい野菜がいっぱい。上巻小の給食に使われています。畑見学も授業で行なっていて、野菜の実りの姿を見せていただきます。



学校庭のけやき



シクラメン



小津の獅子舞



田園



下原刀発祥の地

モリアオガエルの道



恩方第一小学校



車人形



車人形

恩方第一小学校です

恩方第一小学校は今年で開校136年を迎えました。豊かな自然に囲まれた学び舎で「恩方を心のふるさとに」が我が校のキャッチフレーズです。

中村雨紅さん作詞の校歌にも登場する、飯綱山がすぐ隣にそびえ立ち緑いっぱいです。校庭には大きなイチヨウが立ちシンボルツリーとなっています。

学校のすぐ近くには世界的にも名を誇る伝統芸能、「車人形」で有名な西川古柳座の稽古場があり、恩一小の児童は稽古場へお邪魔して見学させてもらい、時には実技指導をしてもらったりします。

八王子城址

第3ブロック案内図

みどころいっぱい第3ブロックを今回は地図でご紹介します。



本市教育の向上を目指して
八王子市教育委員会
教育長 石川和昭



教育長 石川和昭

昨日春告示された「新学習指導要領」のもと、本年度よりその一部が、平成二十三年度からは本格実施されます。

こうした中、本市教育委員会は、さらなる学力の向上と、社会性・人間性豊かな子どもを育成するため、市内全校での小中一貫教育を平成二十三年度から実施します。昨年度策定した「小中一貫教育基本方針」に基づき、今年度は、みなみ野小中学校を開校し、来年度は、加住小中学校の開校を目指しています。また、地域の皆様の学校運営への参画を頂く「地域運営学校」を平成十九年度は三校で、また、昨年度は四校を加えて七校で試行実施してきました。そして今年度はこの二年間の成果を踏まえ、小学校七校、中学校六校の計十三校で実施しています。

小学校PTA連合会には、「ピーポくんの家」の活動をはじめ、本市教育行政に多大なご協力を頂き誠に有難く感謝申し上げます。今後も貴連合会の益々の御活躍を期待しております。

小P連活動への期待

八王子市立小学校校長会

会長 世古潤



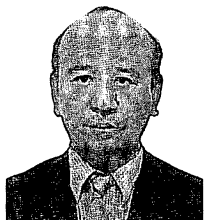
校長会会長 世古潤

はじめまして、柗田小学校の校長世古潤でございます。日頃より小P連の会長様をはじめ役員の皆様をおかれましては、『ピーポくんの家』を

じめとして、学校安全ボランティア等、子どもたちの安全確保のためにお骨折りいただき感謝しています。また、役員の皆様におかれましては、小P連の活動を一層充実させようと、定期総会や常任委員会、各種スポーツ大会の開催、小P連の広報活動、事業検討委員会、防犯事業員会等の各委員会を精力的に運営されています。このように、八王子の子どもたちのために、全力で仕事をされる姿を拝見するたびに、頭の下がる思いがします。

さて、八王子の子どもたちの状況を見ると、交通事故は、相変わらず多いのが現状です。交通事故に限らず、最近、不審者の出現が多くの地区で報告されています。そこで学校関係者と小P連の皆様と地域の方々が連携して、こうした交通事故の犠牲者や不審者による被害を最小限に食い止め、子どもたちが安心して学校生活を送れるようにすることが喫緊の課題であると認識しています。そのため、小学校の校長会として、小P連の活動に全面的に協力し、一緒に子どもたちを守るために努力していきたいと思っております。今後ともご協力方よろしくお願ひします。

今年度小P連会長に就任いたしました伊藤でございます。承認にあたり入院で総会を欠席するという前代未聞の不始末を起こし、関係皆様方に多大なるご迷惑をお掛けし、またご心配を頂き、深くお詫びし、お礼申し上げます。



小P連会長 伊藤邦雄

会長就任にあたって

八王子市立小学校PTA連合会
会長 伊藤邦雄

私自身の地域活動の馴れ初めは町内の子どもも育成会会の役員でした。2人の子供が小学校を卒業するまで10年近くあり、その間自分の都合だけで断り続けるのも何かと思ひ役員を引き受けました。その後PTA役員に推薦され会長を経てこのたび小P連会長を引き受けることといたしました。どうぞよろしくお

お願いいたします。さて本市は多摩地域で一番人口も多く、学校数、会員数も最大の地域であります。その地のリーダーとして会をまとめていくことが私の使命といえその責任の重さに若干戸惑っております。平成二十一年度小P連の目標として「更なる情報の共有化」を掲げます。規約にも謳われているとおり「情報の共有化」を進め各校に役に立つことを提供したいと思ひます。役員会等に出席し、会議を通してそれぞれの地域の話を聞くと、さすがに八王子は大きく広く、入手し生かすべき情報も各地域で全く違うことを痛感いたしました。ブロックを超えて広く八王子を知っていく、ここに皆様のお力添えがあったら良いと思います。最後にPTAは究極のボランティア活動でもありませんので進めていく上で「共汗」を行動指針としてこの一年務めさせていただきます。皆様のご協力をお願い申し上げます。



小P連だより第42号担当

★第三ブロック★

- 元八王子東小・上巻分方小・式分方小
- 元八王子小・城山小・元木小
- 恩方第一小・恩方第二小